

平成27年度 全日本少年サッカー大会千葉県大会U-12リーグ戦導入について

平成27年度から全日本少年サッカー大会は、12月25日～29日鹿児島市で開催されます。
参加資格は年間20試合以上（望ましい）のリーグ戦を消化したチームにより、全国大会決定戦を経て勝ち上がったチームが、全国大会に出場できます。

公益社団法人千葉県サッカー協会第4種委員会は、本大会の趣旨に基いて第4種加盟チームのすべてが参加出来るU-12サッカーリーグを実施することに決定しましたので、概要を下記の通りお知らせします。

1. 予選リーグ戦の実施

- ①年間を通して9チームによる8人制総当りのリーグ戦を前期(4-6月)と後期(9-10月)にそれぞれ実施する。
- ②1, 2, 3, 4ブロックのエントリーチームと、5, 6, 7, 8ブロックのエントリーチームの、2つのグループに分けて9チームリーグを構成する。
尚、1, 2, 3, 4ブロックをNリーグ、5, 6, 7, 8ブロックをSリーグと称する。（仮称）
- ③リーグ戦の各チームの試合数は、前期・後期とも8試合の年間16試合を消化する。
- ④前期リーグ戦の1位チームにより、8月に開催される関東少年サッカー大会に出場する3チームを決めるトーナメントを行う。

2. 決勝大会

- ①前・後期各リーグ戦通算上位2チームは全国大会出場決定トーナメントに進出する。
- ②決定トーナメント優勝チームは、12月26日～29日に実施される全国大会(鹿児島市)に出場する。

3. 実施要領と日程

- ①試合時間はリーグ戦、トーナメント戦ともには20分ハーフの40分ゲームとする。
- ②勝点： 勝3 分け1 負け0 不戦敗0-5
- ③順位は 勝点、得失点差、総得点、対戦チーム結果の順で決める。それでも決しないときは抽選。
- ④リーグ戦は土・日で1チーム最大3試合、土・日いずれか1日の場合は最大2試合とする。
(1リーグ試合数：9チーム＝前期36、後期36 計72試合)
- ⑤リーグ戦開催日は下記の通りとする。
 - ・前期：4/26、5/3、5/10、5/17、5/31、6/14、(指定日以外を予備日とし6/21までに終わること)
 - ・後期：9/6、9/13、9/20、10/4、10/11、10/18、(指定日以外を予備日とし10/23までに終わること)
- ⑥-1 前期リーグは6月第3日曜日までに終え、リーグ1位は関東大会出場決定トーナメントに出場する。
- ⑥-2 関東大会出場決定トーナメントは、6月第4日曜日からはじめ、7月第3日曜日までに代表3チームを決める。
- ⑦-1 後期リーグは9月から開始し、10月最終日曜日までに終わる。
- ⑦-2 全国大会出場決定トーナメントを11月から開始する。(決勝日 11月最終日曜日とする。)

4. 参加申し込み、エントリー選手の登録について

- ①リーグ参加チームエントリー：2月28日まで事務局に郵送する。(チームエントリー申込書にチーム名、代表者、連絡先及び、会場提供グラウンド。又、複数チームエントリーはそのチーム数を報告。)
- ②参加選手エントリー登録：3月28日のリーグ戦運営会議に提出する。(選手、監督、JFA指導者資格者、帯同審判員)
- ③選手エントリー登録は、平成27年度公益社団法人日本サッカー協会に登録されたチームに登録された選手とする。
- ④6年生が9名以上いるチームは、登録選手が全員リーグ戦参加できるように、複数チームのエントリーを推奨する。
- ⑤複数チームエントリーするチームは、選手エントリー登録表に各々チームの所属を明記すること。但し、各々のチームには6年生が1名以上いること。又、エントリー終了後の複数チームの入れ替えは認めない。
- ⑥エントリー選手登録の上限は設けない。又、移籍追加を伴わない限り補充追加登録は随時認める。
(リーグ戦が長期であり、チームの多くの選手に出場機会を与え、プレー時間を確保することが目的。)
- ⑦大会中の他チームへの移籍は認めない。
但し、家庭の事情で転校、居住地の変更の場合は、4種委員会で諮り可否を決定する。

5. リーグ戦選手エントリーとエントリー確認

- ①リーグ戦の選手エントリーは4.②で登録された選手の中から、試合当日のメンバー表に16名まで記載した選手とする。
- ②試合当日、提出されたメンバー表と選手エントリー表及び選手証を照合する。(複数チームは入れ替え有無を確認する)
- ③1クラブから複数チームを参加させる際、監督及び、JFA公認コーチ資格者・帯同審判員の重複登録は認めない。

6. リーグ戦組合せと運営会議

- ①リーグ組み合わせは3月8日(日) 4種委員会において決定する。
- ②リーグ戦運営会議は3月28日(土)に行う(参加チームの代表者または代理の1名必ず出席)
- ③ 4. ②のチームエントリー選手登録の提出
(チームエントリー選手登録の確認と、各リーグ戦の運営責任者、開催日及び会場担当などを決める。)
- ④エントリーチームは会場提供、運営などを負担すること。協力出来ないチームは参加を認めない。

7. 参加費

- ①リーグ戦参加費：5,000円/チーム
- ②全国大会進出大会参加費：10,000円

8. リーグ戦会場運営費(会場提供チーム)

- ①リーグ戦会場提供チームに、リーグ戦当日1試合につき**参加費とは別に**1,000円の運営協力費を支払う。
- ②会場提供チームは参加チームに運営協力費の受領領収書を発行する。(4種委員会で準備する)
- ③関東大会出場決定トーナメントはリーグ戦参加費で賄う。

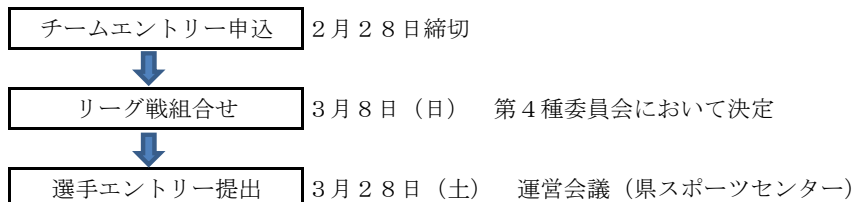
9. リーグ戦参加チームエントリー申込先 (2月28日締切)

(4種委員会HPより参加申込書をダウンロードし、チーム登録代表者の捺印の上、郵送して下さい。)

- (1) 参加申込先 〒270-2265
千葉県松戸市常盤平陣屋前14-9-604
千葉県サッカー協会第4種委員会事務局 本谷 勝通
(事務局専用携帯電話 090-1035-2098)
- (2) 参加費振込先 千葉銀行 八柱支店(店番号:068)
口座番号 普通 3449277
口座名 千葉県サッカー協会第4種委員会事務局 本谷 勝通

以上

●手続きについてのフロー



※詳細はリーグ戦組合せ決定後に各チームに連絡致します。

(参考)

●9チームリーグ対戦表(数字は試合番号)

チーム	A	B	C	D	E	F	G	H	I
A		1	22	8	16	4	36	27	19
B	1		7	31	5	21	30	15	18
C	22	7		3	20	34	6	13	29
D	8	31	3		25	28	14	24	11
E	16	5	20	25		12	23	35	33
F	4	21	34	28	12		17	32	9
G	36	30	6	14	23	17		10	26
H	27	15	13	24	35	32	10		2
I	19	18	29	11	33	9	26	2	

●9チームリーグ試合日別対戦表

節	開催日	対戦チーム
前期	1 4月26日	A-B H-I C-D A-F B-E C-G
	2 5月3日	I B-C A-D F-I G-H D-I E-F
	3 5月10日	C C-H D-G A-E B-H F-G B-I
	4 5月17日	B A-I C-E B-F A-C E-G D-H
	5 5月31日	H D-E G-I A-H D-F C-I B-G
	6 6月14日	D B-D F-H E-I C-F E-H A-G
後期	7 9月6日	F A-B H-I C-D A-F B-E C-G
	8 9月13日	G B-C A-D F-I G-H D-I E-F
	9 9月20日	E C-H D-G A-E B-H F-G B-I
	10 10月4日	A A-I C-E B-F A-C E-G D-H
	11 10月11日	C D-E G-I A-H D-F C-I B-G
	12 10月18日	B B-D F-H E-I C-F E-H A-G

リーグ戦構成(前期・後期とも) (チーム数は26年度全少参加チームを参考)

ブロック	1	2	3	4	計	5	6	7	8	計	合計
参加チーム	50	42	62	48	202	48	31	84	44	207	409
リーグ数	生活圏内でのリーグ戦				22	生活圏内でのリーグ戦				23	45
1日の最大試合数	(1チーム1日最大2試合)				6	(1チーム1日最大2試合)				6	6
1日の試合総数					132					138	
延べ総試合数					792					828	1620
延べ試合日/1リーグ					6					6	12
延べ会場数					132					138	270

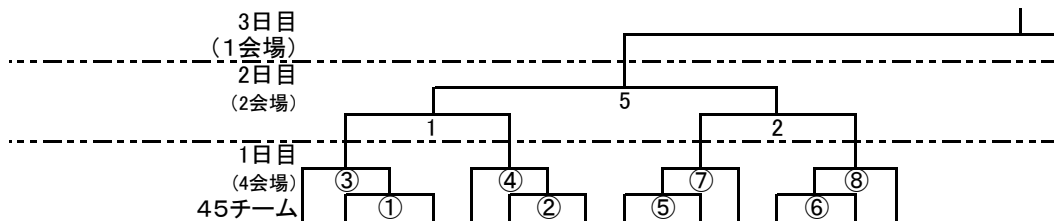
関東大会出場決定大会トーナメント戦の日程並びに会場数

	チーム	会場	試合数	全試合数
1・2回戦	45	4	8	29
3・4回戦	16	2	6	12
決定戦	4	1	3	3
延べ3日間		7	17	44

全国大会出場決定大会トーナメント戦の日程並びに会場数

	チーム	会場	試合数	全試合数
1・2回戦	90	10	6	60
3・4回戦	32	4	6	24
5・6回戦	8	1	4	4
準決・決勝	4	1	3	3
延べ4日間		16	19	91

● 関東大会出場決定トーナメント 1山図



● 全国大会出場決定トーナメント 1山図

